

1. IDENTIFICACIÓN DEL EDIFICIO O GRUPO DE EDIFICIOS: RRG_V_CASTLEON_ESTE_A11



fuente: José Hevia/Fundación DOCOMOMO Ibérico
fecha de realización de la fotografía: 09/2008

1.1. Identificación del edificio

- 1.1.1 nombre actual del edificio: Bloque de viviendas
- 1.1.2 variante o nombre original: Unidad vecinal para la cooperativa Pío XII
- 1.1.3 calle y número de la calle: c/ Taray
- 1.1.4 población: Segovia
- 1.1.5 provincia: Segovia
- 1.1.6 código postal: 40001
- 1.1.7 país: España
- 1.1.8 uso actual: Residencial
- 1.1.9 uso original: Residencial

1.2 Grado de protección

- 1.2.1 organismo responsable de su protección: Ayuntamiento de Segovia
- 1.2.2 grado de protección: Incluido en el Catálogo del Plan General de Ordenación Urbana de Segovia (2008) dentro del conjunto Edificios Catalogados por el DOCOMOMO. Protección Estructural

Está protegidos: la parcela, la volumetría actual y la edificabilidad actual, los espacios libres privados e interiores, el esquema estructural, los elementos de envolvente, los elementos

característicos de su tipología y de su composición, así como los usos (siempre y cuando posibiliten la mejor conservación del inmueble).

2. HISTORIA DEL EDIFICIO

2.1 Cronología

2.1.1 fechas de la realización del proyecto: 1963

2.1.2 fechas de construcción: 1963

2.2 Programa del edificio

Conjuntos de bloques de viviendas

Programa:

Conjunto de edificios destinados a viviendas, un local social y una escuela de párvulos, con espacio ajardinado interior.

Número total de viviendas: 117

Superficie del conjunto (ha): 0,42

Superficie construida de las viviendas tipo (m²):

Bloque 1:

1. Tipo A: 81,46 m²
2. Tipo B: 63,14 m²
3. Tipo C: 77,27 m²
4. Tipo D: 71,77 m²
5. Tipo E: 76,21 m²
6. Tipo F: 89,38 m²
7. Tipo G: 68,07 m²
8. Tipo H: 74,75 m²
9. Tipo I: 64,53 m²
10. Tipo J: 72,44 m²
11. Var.I: 66,42 m²
12. Var.J: 73,33 m²
13. Tipo K: 45,52 m²
14. Var. K.1º: 43,33 m²
15. Var. K.2º: 37,08 m²

Bloque 2

1. Tipo A: 66,21 m²
2. Var. A: 63,82 m²

Bloque 3

1. Tipo A: 82,70 m²
2. Tipo B: 68,95 m²
3. Tipo C: 74,46 m²

4. Var. A: 77,05 m²

Bloque 4

5. Tipo A: 67,23 m²
6. Var. A: 66,01 m²
7. Tipo B: 100,03 m²
8. Var. B: 99,81 m²

Bloque 5

9. Tipo A: 68,63 m²

2.3 Agentes implicados

promotores originales del proyecto: Cooperativa de viviendas PIO XII.

2.3.1 autores del proyecto:

arquitectos: José Joaquín Aracil Bellod, Luis Miquel Suárez-Inclán y Antonio Viloría García
otros (ingenieros, paisajistas, etc.)

2.3.2 otros agentes implicados (promotores, contratistas)

3 DESCRIPCIÓN DEL EDIFICIO

3.1 Carácter del edificio

El conjunto de edificios con parque interior y escuela infantil está emplazado en unos terrenos comprendidos entre las ruinas del monumento a los Caídos y el antiguo Convento de los Agustinos, y la calle de Taray, lindando también con una ladera natural.

Los bloques corresponden a una disposición llamada semidúplex. Una vivienda estándar tiene su planta en dos niveles, con una diferencia entre ambas de media altura. Entre la galería de acceso y las viviendas también se produce este mismo desfase de alturas. Cada galería proporciona acceso a una doble fila de viviendas, a las que se accede por una escalera con un tramo ascendente para las viviendas superiores, o descendente para las inferiores. Todas las habitaciones son exteriores, excepto el aseo y la cocina, que se ventilan por una galería abierta en su totalidad.

El acceso principal o de mayor uso se realiza por la calle situada entre la policlínica y el convento. Desde el final de esta calle se propone un doble acceso: una pasarela que conduce hasta la galería del bloque I, y una escalera general que baja hasta el nivel de planta baja del bloque I, donde también se encuentra el pedestal del ábside-monumento a los Caídos. Unos caminos pavimentados comunican todos los bloques y calles colindantes entre sí, enlazando con los diferentes niveles de los tramos de escalera.

La estructura se compone de pilares y entramado metálico. La parte inferior de los bloques arranca del suelo con mampostería vista. Los enfoscados se alternan con piezas de hormigón en las fachadas del exterior, y con otras dispuestas sobre piezas de albañilería, con cámara y tabique hacia el interior. Las piezas de hormigón están tratadas con acabado similar al hormigón coloreado en tonos ocres. Las carpinterías y la cerrajería están pintadas en marrón oscuro. Los

tejados alternan tejas nuevas con tejas viejas para que su acabado se integre en el conjunto del casco histórico.

En palabras del propio autor, con este edificio «se inicia un urbanismo de tres dimensiones [...], se crean una serie de calles elevadas a diversas alturas, quedando todo ello ligado a las pasarelas que enlazan los cinco edificios, dando lugar a una serie de recorridos, entradas y salidas. El sentido [...] del urbanismo bidimensional [...] queda sin significado en el caso del Taray».

Maialen García Castellanos y Roberto Rubio Canteli

3.2 Uso actual:

Residencial

3.3 Estado actual

El edificio presenta un estado de conservación aceptable, sin graves alteraciones.

4 DOCUMENTACIÓN

4.1 bibliografía

- CENTELLAS, Miguel, JORDÁ, Carmen, LANDROVE, Susana, eds., *La vivienda moderna, Registro DOCOMOMO Ibérico, 1925-1965*, Fundación Caja de Arquitectos/Fundación DOCOMOMO Ibérico, Barcelona, 2009, págs. 134-135.
- MONTANER, Josep María, "Reconstrucción y desarrollo en la posguerra-Cap.XXI: La segunda posguerra en Europa. España", en BENÉVOLO, Leonardo, *Historia de la arquitectura moderna* [1974], Gustavo Gili, Barcelona, 1999, págs. 920-921.
- "Unidad vecinal cooperativa Pío XII. Segovia". En *L'Architecture d'Aujourd'hui*. 149, abril-mayo de 1970, págs. 24-27.
- "Viviendas de la Cooperativa Pío XII", en *Hogar y Arquitectura* 74, enero-febrero de 1968, págs. 58-59.
- "Zona residencial de la Cooperativa Pío XII" en *Arquitectura* (Portugal) 102, marzo-abril de 1968.
- "Unidad vecinal para la cooperativa Pío XII con un total de 114 viviendas en los cinco bloques que componen la unidad residencial. Segovia", en *Hogar y arquitectura* 62, enero-febrero de 1966, págs. 38-50.
- CHAVES MARTÍN, Miguel Ángel, *Segovia, guía de Arquitectura*, Colegio Oficial de Arquitecto de Castilla y León Este, Demarcación de Segovia, Segovia, Marzo 2007, pág. 86-87, referencia edificio A58.

4.2 principales archivos

4.3 listado de documentación adjunta con indicación de autoría



RRG_V_CASTLEON_ESTE_A11_3

contenido: vista exterior

autoría de la imagen: José Hevia/Fundación DOCOMOMO Ibérico

fecha de realización: 09/2008

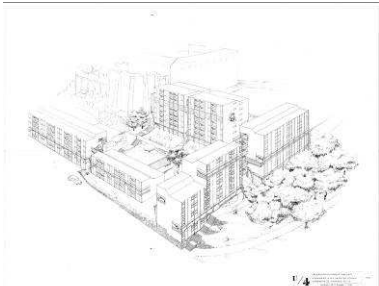


RRG_V_CASTLEON_ESTE_A11_4

contenido: vista exterior

autoría de la imagen: José Hevia/Fundación DOCOMOMO Ibérico

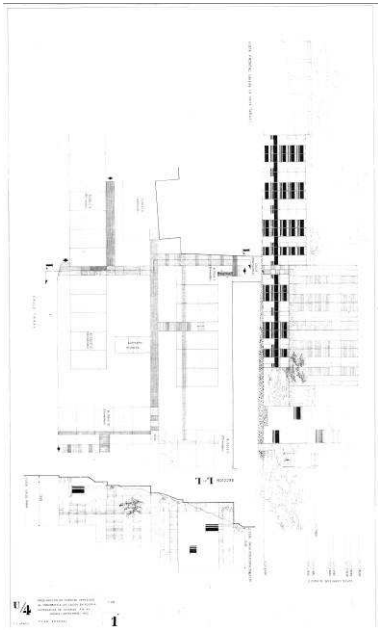
fecha de realización: 09/2008



RRG_V_CASTLEON_ESTE_A11_41

contenido: perspectiva del conjunto

autoría de la imagen: COACYLE/Fundación DOCOMOMO Ibérico



RRG_V_CASTLEON_ESTE_A11_45

contenido: planta general y alzados

autoría de la imagen: COACYLE/Fundación DOCOMOMO Ibérico

4.4 documentalista:

ficha original: Maialen García Castellanos Roberto Rubio Canteli

bibliografía: Susana Landrove, Álvaro Álvarez Segovia

actualización: Álvaro Álvarez Segovia, Fundación DOCOMOMO Ibérico

revisión: Susana Landrove

colaboradores: Catalina Ginard, Ana Gomes, Nuno Rocha, Rocío Salas

4.5 fecha de realización de la ficha:

ficha original: 18 de abril de 2006

actualización: octubre de 2013

revisión: febrero de 2014