



DEMARCACIÓN DE GUADALAJARA

Colegio Oficial de Arquitectos de Castilla-La Mancha

CELA Y ALGUNOS AMIGOS. CASAS SINGULARES DE UNA GENERACIÓN.

SEPTIEMBRE DE 2018



Agradecimientos y menciones, con convertirse en fuentes de información para la misma, por la colaboración en la Exposición o por el respaldo a la misma.

Familia Martínez propietaria de la antigua casa de CJC en el Espinar

Camilo José Cela Conde y Fundación Charo y Camilo José Cela

Francisco García Marquina. Por su extensa bibliografía sobre Cela

Jesús Campoamor, Santiago Pérez Masía, Ramón Valentín Gamazo de Cárdenas y su entorno de Guadalajara por sus comentarios y sugerencias, y el conocimiento de la obra y vida de CJC.

Diputación de Guadalajara por los contenidos de sus actos relativos a la figura de CJC
Biblioteca Nacional y al Círculo de Bellas Artes de Madrid por las exposiciones celebradas con motivo del centenario del nacimiento del escritor que sirvieron de base para plantear el proyecto.

Placido Ballesteros y la Diputación de Guadalajara por el apoyo en el proyecto, la cesión de algunos materiales y José Luís Condado, por su retrato de Don Camilo.

Fundación Docomomo Ibérico y especialmente a Susana Landrove por la labor de defensa y difusión de la arquitectura moderna desde hace años, por la cesión de diverso material y específicamente por las fotos de José Hevia

COAM, a su Servicio Histórico y Biblioteca y especialmente a Mercedes Díez, Alberto Sanz y Miriam Martínez por los contenidos, contactos y sugerencias relativos a la obra de Corrales, Molezún y Oiza.

Fundación Camilo José Cela de Iria Flavia, a Covadonga Rodríguez e Iván Rodríguez Varela, por implicarse en las líneas de búsqueda sugeridas y la localización de documentación depositada en sus archivos relativa a la casa del Cañal y la correspondencia recopilada entre Cela y Alberto Sartoris, Corrales, Molezún y la familia Huarte

Archivo Municipal de Guadalajara

A los miembros de Junta por el apoyo y a los de la Comisión de Cultura y a su presidente Santiago Escudier por su total implicación y el montaje de la exposición.

Daniel Martínez por facilitarnos datos de Javier Sáenz Guerra y la tesis de Alejandro Ferraz-Leite "Las Lecturas de Sáenz de Oiza, (2014), dirigida por Miguel Martínez Garrido y el propio Javier Sáenz Guerra.

Pablo Olalquiaga Bescós por su sugerente tesis CASA HUARTE (2014) que también contiene datos sobre la casa de la Bonanova y las relaciones entre el escritor, el promotor y sus arquitectos.

Jesús Marchamalo, periodista, escritor y Premio Nacional de Periodismo, por sus datos sobre Alfaguara.

María del Mar Santiago de hoteles ABBA, por su cordialidad y facilidades para poder fotografiar Torres Blancas desde sus instalaciones.

Organización de la exposición.

Comisión de cultura de la Demarcación en Guadalajara del COACM, Santiago y Alba Escudier y José Antonio Herce, arquitectos.

La documentación fotográfica de la que no se cita procedencia es de los autores de la exposición.

OBJETIVOS

-Tangibles e intangibles.

- 1- Analizar la figura de CJC y su relación con el mundo de la arquitectura y el mecenazgo personalizados en sus relaciones con Alberto Sartoris, Jesús Huarte, Corrales y Molezún, Oiza y otros (Luis Caruncho, etc) Homenaje a esa generación ahora centenaria.
- 2- Conmemorar el centenario del nacimiento de Javier Sáenz de Oiza de una forma humilde pero intentando aportar un grano de arena a su conocimiento desde la perspectiva de una ciudad y una provincia como esta que llega a Madrid con la carta de presentación de Torres Blancas.
- 3- Escudriñar en las relaciones del mundo de la arquitectura con otros mundos artísticos y en este caso con las actividades literarias (Papeles de Son Armadans, Nueva Forma, ediciones específicas de Alfaguara, etc)
Pero también reivindicar el papel de revistas como Arquitectura, con sus fondos ahora digitalizados.
- 4- Hablar de arquitectura con mayúsculas y de reivindicar las visiones y el papel que sobre la conformación de los paisajes tienen los intelectuales, los literatos y los arquitectos y enfatizar lo que de cultural tiene EL PAISAJE. Análisis de la casa de Cela en el Espinar junto al Henares como elemento de una tradición de reseñables residencias vinculadas a fincas en explotación en las riberas del río.
- 5- Recuperar la intemperie, los espacios abiertos que rodean un colegio de arquitectos en una ciudad con una infección de vacíos. La exposición ha sido pensada para ser expuesta en exteriores y soportar las inclemencias del tiempo.
- 6- Recuperar el orgullo por dedicarse a la arquitectura desde los distintos papeles de constructor, promotor y arquitecto.

DICULPAS.

Algunos protagonistas y testigos de cargo de lo que aquí se expone estuvieron entre nuestros invitados en la inauguración, otros esperamos que lo hagan durante las próximas semanas, lo mejor sería escuchar cuanto les venga a la memoria al ver las fotos y documentos de esta exposición.

Nuestro objetivo final es aprovechar estas ocasiones y enriquecernos con sus testimonios Queremos también pedir disculpas a aquellas instituciones que han creído en este proyecto, se han implicado y les hemos "recompensado" con errores de comunicación y protocolo, hemos intentado poner remedio a ello y esperamos que todo quede subsanado aprovechando los actos relacionados con esta exposición durante la semana de la arquitectura.

.

CELA Y ALGUNOS AMIGOS, VIVIENDAS SINGULARES DE UNA GENERACIÓN.
DEMARCAACION EN GUADALAJARA DEL COACM.
SEPTIEMBRE DE 2018

Exposición gráfica sobre las relaciones de Camilo José Cela y el mundo de la arquitectura a través de los contactos establecidos por mediación de la Familia Huarte, constructores y mecenas destacados de la segunda mitad del siglo XX en España.

La exposición realiza un recorrido por la biografía residencial de Camilo José Cela con especial atención a sus viviendas en Palma de Mallorca, Madrid y Guadalajara.

En este contexto repasamos la obra de arquitectos tan singulares como Javier Sáez de Oiza, Juan Antonio Corrales y Ramón Vázquez Molezún que recibieron encargos de la familia Huarte, entre ellos, la casa mallorquina del escritor y el edificio Torres-Blancas donde Cela recalaba en sus estancias en la capital y tuvo su sede Alfaguara.

Revisamos, de forma gráfica, la labor de personajes como Cela y Miró y su labor en la creación de Fundaciones sobre su obra para las generaciones posteriores.

CJC, de origen gallego y tras años de residencia en Madrid y Mallorca decidió en un momento de su vida establecerse en la Guadalajara que había recorrido años antes en al menos dos ocasiones. Apenas había datos sobre la vivienda que adquirió y amplió en el Espinar, tras obtener el Nobel pero su anterior vivienda de Mallorca había sido publicada en numerosas ocasiones.

Lo que nos proponemos es realizar un repaso por la biografía residencial de una generación y especialmente de un personaje que otorgaba mucha importancia a *la casa* y en este sentido hemos indagado en ese ambiente de los años sesenta en el que los Huarte no solo se rodearon de algunos de los mejores arquitectos de la época sino que dentro de su labor de mecenazgo que abarca casi todas las artes, pusieron en contacto a CJC, al que patrocinaban la editorial Alfaguara y sus premios *de novela, con profesionales de la talla de Corrales y Molezún que proyectaron su casa de Mallorca* financiada por el propio Huarte, o con Oiza, que coincidía con ellos también en Mallorca y desarrolló para esta compañía proyectos como la Ciudad Blanca de Alcadia y la citada Torres Blancas.

Por estos años la familia Huarte adquiría obras de los más conocidos artistas plásticos españoles y patrocinaba la Revista Nueva Forma que entre otras cosas posibilitaba a CJC colar algunas colaboraciones esporádicas en la prensa profesional del ámbito arquitectónico.

El CJC de Papeles de Son Armadans trató con Alberto Sartoris y se relacionó con artistas plásticos como Miró o Picasso pero no recurrió a la arquitectura de corte racionalista mediterráneo desarrollada por Sert(Fundación Miró y Fundación Maeght), también se relacionó con otros artistas como los componentes del grupo el Paso o Tapiés, a los que publicó en *Papeles* pero no recurrió ni a Fernández Alba que había trabajado para Chirino o Luís de Pablos, ni a Coderch que proyectó la casa Tàpies, ni a Higuera al que también debió tener la oportunidad de conocer en este contexto. Parece demostrado que la vinculación entre CJC y Corrales y Molezún la fomentó Huarte y que este utilizó la obra de la casa del escritor como experiencia previa a la obra de su propia vivienda, como apunta la tesis de Pablo Olalquiaga.

Por otra parte, Molezún y CJC, ambos gallegos de Coruña, seguramente mantenían amistades comunes dedicadas a las artes plásticas (M.S. Molezún, (1920-2001) o L. Caruncho (1921-2016) entre otros). Así , el contenido de la exposición trata de mostrar con una serie de pinceladas gráficas –y a un público no especialista- las relaciones entre distintos protagonistas de la literatura, la arquitectura, las artes plásticas y el mecenazgo en la España de los 60, una época en la que determinados sectores de la sociedad se estaban modernizando de manera oficiosa en un contexto político que no fomentaba oficial y conscientemente estos procesos.

En la secuencia analizada hemos podido detectar algunas coincidencias que no queremos dejar escapar y que aunque no suficientemente documentadas queremos dejar como pistas en el camino por si algún estudioso o estudiante desea retomar estos temas y desarrollarlos.

CONTENIDOS Y RECORRIDO.

1- EL MADRID DE LOS CUARENTA Y CINCUENTA, PAISAJES URBANOS DE CJC

Una vez casado y antes de su marcha a Mallorca, Cela tuvo diversos domicilios en el Madrid de los 40 y 50. Sus biógrafos lo relatan y describen la importancia que otorgaba a sus casas. El propio Oiza usaba para definir *el hogar* una expresión de CJC,

“Fruto del amor del hombre por la tierra, nace la casa, esa tierra ordenada donde el hombre se quarece cuando pintan bastos, cuando la tierra tiembla, para seguir amándola”...y este último elegía emplazamientos y viviendas que incluso llegaban a estar por encima de sus posibilidades económicas. En algunas de ellas coincidió con otros personajes relevantes de esa época como César González Ruano, Viola o Lola Gáos.

Siempre hablamos durante esta primera época de viviendas en edificios en altura sujetas al régimen de división horizontal. Hemos recorrido este itinerario identificando tanto aquellos edificios que se mantienen en pie como aquellos lugares donde la memoria solo nos recuerda el paso del autor mediante una placa conmemorativa. CJC otorgaba mucha importancia a este aspecto de la fama vinculada a un lugar y a una calle concreta.

DOC. GRÁFICA.

DIVERSAS VIVIENDAS MADRILEÑAS Y/ O PLACAS

DOC. COMPLEMENTARIA

Locales de la bohemia literaria madrileña, de la decoración de posguerra de la planta baja del café Gijón a la cueva de Inza en los 60. (1) Incluidos en la semana de la arquitectura



La casa de los “dos rombos” en palabras de Jesús Marchámalo, donde existen datos para pensar que se instaló en sus inicios Ediciones Alfaguara con la idea de controlar por parte de los Cela todo el proceso de producción de un libro. Años después, la Alfaguara dirigida por Salinas, con las singulares portadas azules diseñadas de Satué han seguido siendo un referente literario de primer orden en nuestro país.



2- PERIPLOS DE INTERIOR. LA ALCARRIA Y CEBREROS.

De censor de revistas y articulista de viajes, CJC pasó a ser un autor censurado por de sus primeras obras por personajes como Panero y en sus momentos más bajos recaló como veraneante y buscavidas en localidades de las cercanías de la capital como Cebreros justo unos años antes de que esta zona se transformara por obra y gracia de la puesta en explotación turística de algunos de los embalses promovidos por la administración franquista.

Las imágenes de este apartado tratan de mostrar los cambios producidos entre finales de los cuarenta y principios de los sesenta en nuestra sociedad y concretamente en estos territorios.

Corrales y Molezún proyectaron en el término municipal vecino de Pelayos el REAL CLUB NAUTICO de MADRID, mientras parte de la burguesía madrileña y las clases acomodadas que añoraban el mar de sus tierras de origen instalan sus segundas residencias en estas nuevas costas de interior.

En Guadalajara el tratamiento de estos temas plantea un especial interés porque comparte con el Oeste de Madrid grandes zonas de costa interior que han transformado el paisaje preexistente y supusieron en un determinado momento un escenario propicio para la modernidad.

Se producen además otras coincidencias entre CJC y los arquitectos Corrales y Molezún.

Jorge Cela, antes de unirse a su hermano para crear Alfaguara trabajó en Selecciones del Reader's Digest, cuya sede de la Autopista de Barajas también habían proyectado Corrales y Molezún y además, apareció publicada en Arquitectura en el mismo número en el que lo hizo la vivienda del escritor en Palma de Mallorca.

Además, Manuel S. Molezún, médico, deportista y pintor coruñés (1920) formaba parte del grupo de amigos y pintores constructivistas entre los que encontramos a otros amigos de Cela como el aparejador, decorador, gestor cultural y pintor Luís Caruncho Amat.

En 1953, Molezún obtuvo el Gran Premio de la X Trienal de Milán por el montaje del pabellón español, realizado en colaboración con su primo Ramón, como arquitecto y el escultor Amadeo Gabino. En 1956 le es concedida la Medalla de Oro de la I Biennale Kirchlicher Kunst der Gegenwart de Salzburgo, por una serie de sus espléndidas vidrieras de hormigón.

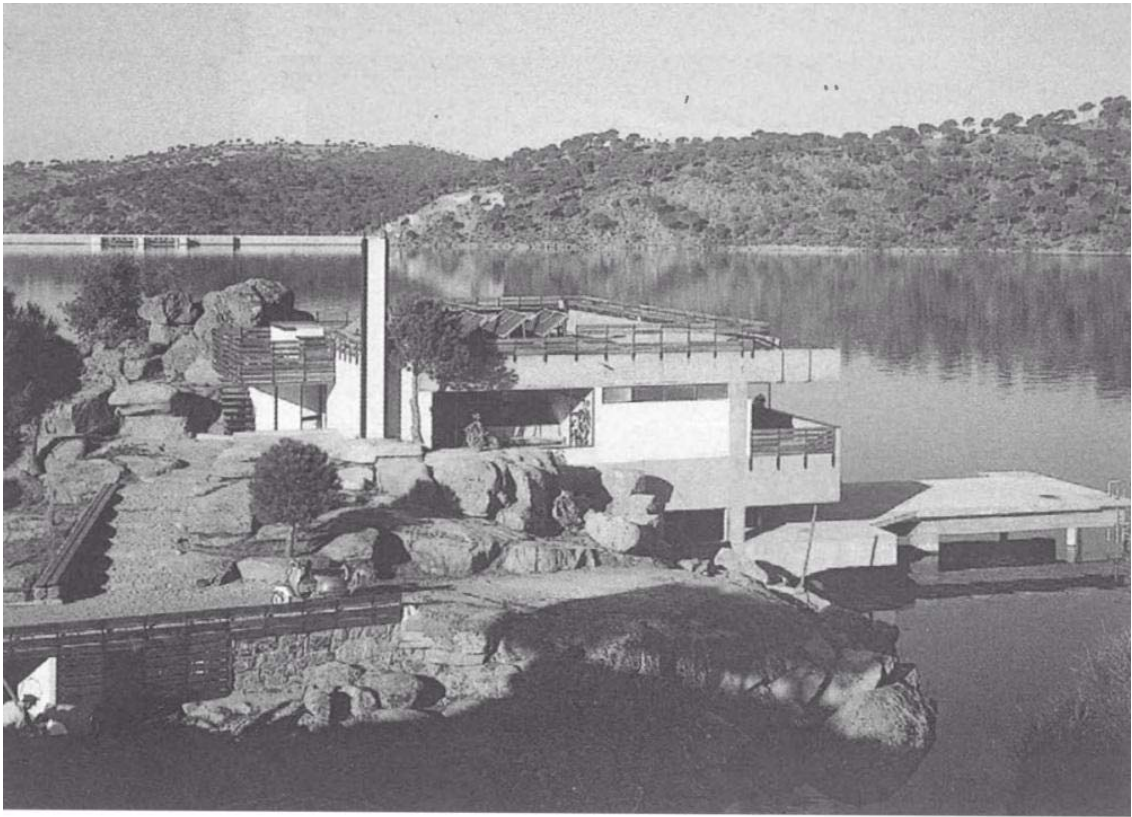
En su necrológica del 2 de febrero de 2001, la edición impresa del país recogía además estos datos:

Realiza numerosas pinturas murales y nuevas vidrieras en diversos edificios públicos, hospitales, aeropuertos, iglesias, universidades. Entre ellos en la Fundación Juan March y en las iglesias de los Sagrados Corazones y de la Ventilla, todos en Madrid; en el pabellón de España en la Feria Mundial de Nueva York de 1964.

Expuso su obra extensamente en muestras individuales en la galería Juana Mordó, en el Museo de A Coruña y el de Santiago, y otras numerosas en España y el extranjero, así como en colectivas como la Bienal de São Paulo, la del Mediterráneo o la Interbau de Berlín. Paralelamente a su actividad creativa fue profesor en la Facultad de Bellas Artes de la Universidad Complutense de Madrid, realizando durante muchos años una importante y renovadora tarea docente.

Estaba casado con la pintora holandesa Joos de Wolff Peereboom, con la que tuvo dos hijas.-

DOC. GRÁFICA.
CEBREROS/ PELAYOS/ SAN MARTÍN DE VALDEIGLESIAS.
Del mundo rural a una cierta modernidad.
EL EDIFICIO DEL REAL CLUB NAUTICO DE MADRID (Corrales y Molezún)



Fuente Archivo histórico COAM. Fundación arquitectura COAM (Rev. ARQUITECTURA)

3- MALLORCA Y PAPELES DE SON ARMADANS

De su época mallorquina con sucesivos cambios de residencia nos interesa la casa proyectada por Corrales y Molezún como vivienda y sede de los proyectos editoriales de CJC. Podemos identificar los años en los que vivió en esta casa como uno de los periodos de mayor plenitud en su trayectoria. Durante estos años se relacionó con gran número de personalidades de la literatura y el arte, desde Miró o Picasso a Aub o Sender. Tuvo un papel relevante en la organización de los encuentros de Formentor con notable presencia de escritores españoles y extranjeros.

DOC. GRÁFICA.

VIVIENDA DE CJC EN MALLORCA. (Corrales y Molezún)

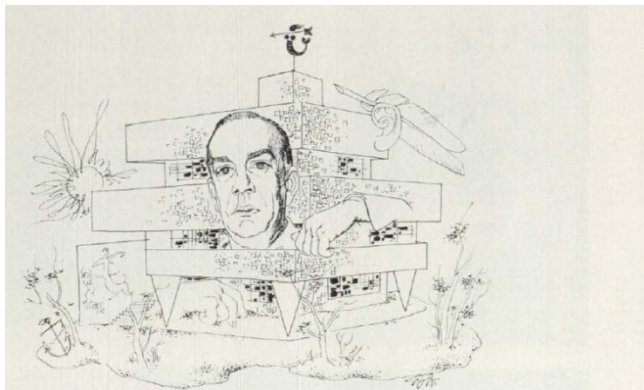
EDIFICIO PARA SELECCIONES DE

Complementos.

FUNDACION MAEGHT (Sert)

VIVIENDA Y ESTUDIO DE JOAN MIRÓ EN MALLORCA (Sert)

CIUDAD BLANCA DE ALCUDIA (Oiza)



BREVE NOTICIA DE MI CASA DE PALMA DE MALLORCA



CASA CELLA EN PALMA DE MALLORCA



PROYECTO: AÑO 1963.
TERMINACION: AÑO 1965.

Programa completo, vivienda, con biblioteca y estudio, despacho
suíto, cuartos y locales para la revista PAPELES DE SON AR-
MADANS.

Terreno pequeño con caída a Mediodía, hacia el mar, en zona
residencial, encima de Porto Pi.

Solución en tres y cuatro pisos banqueros con vista hacia el
mar en todas las habitaciones, formando terrazas no visitables
con tierra y plantas.

Estructura en losa reticulada, sin vigas, deja vista en techos.

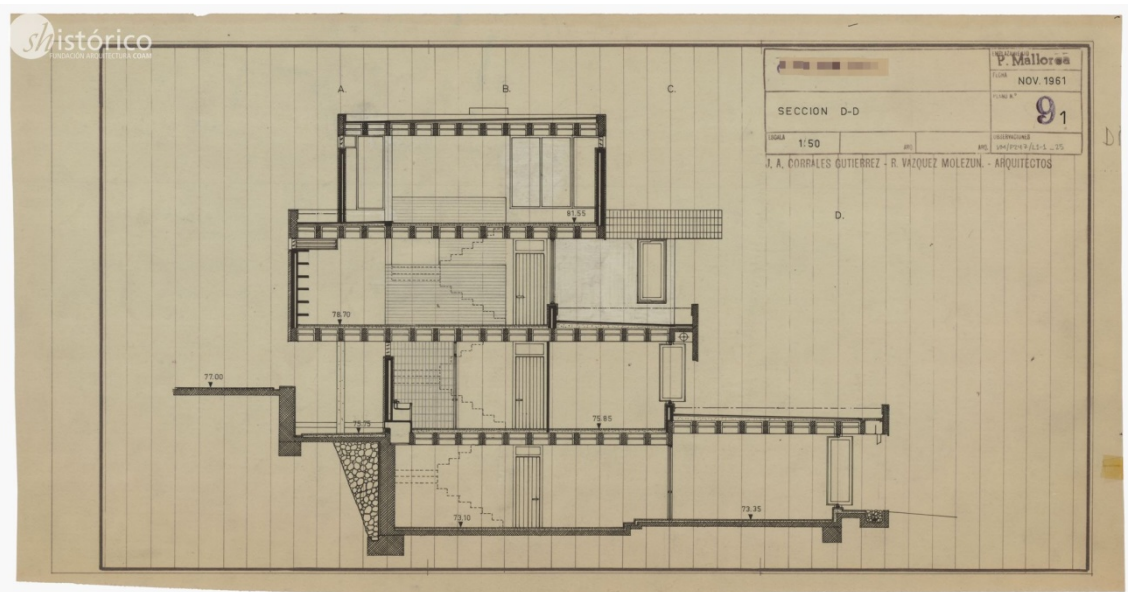
Cerramientos de plaqueta de grés y piedra de Marés.
Carpintería y mobiliario piso en pino del Norte.

Pavimentos y alicatados en plaqueta de grés.

Fuente Biblioteca COAM (Rev. ARQUITECTURA)



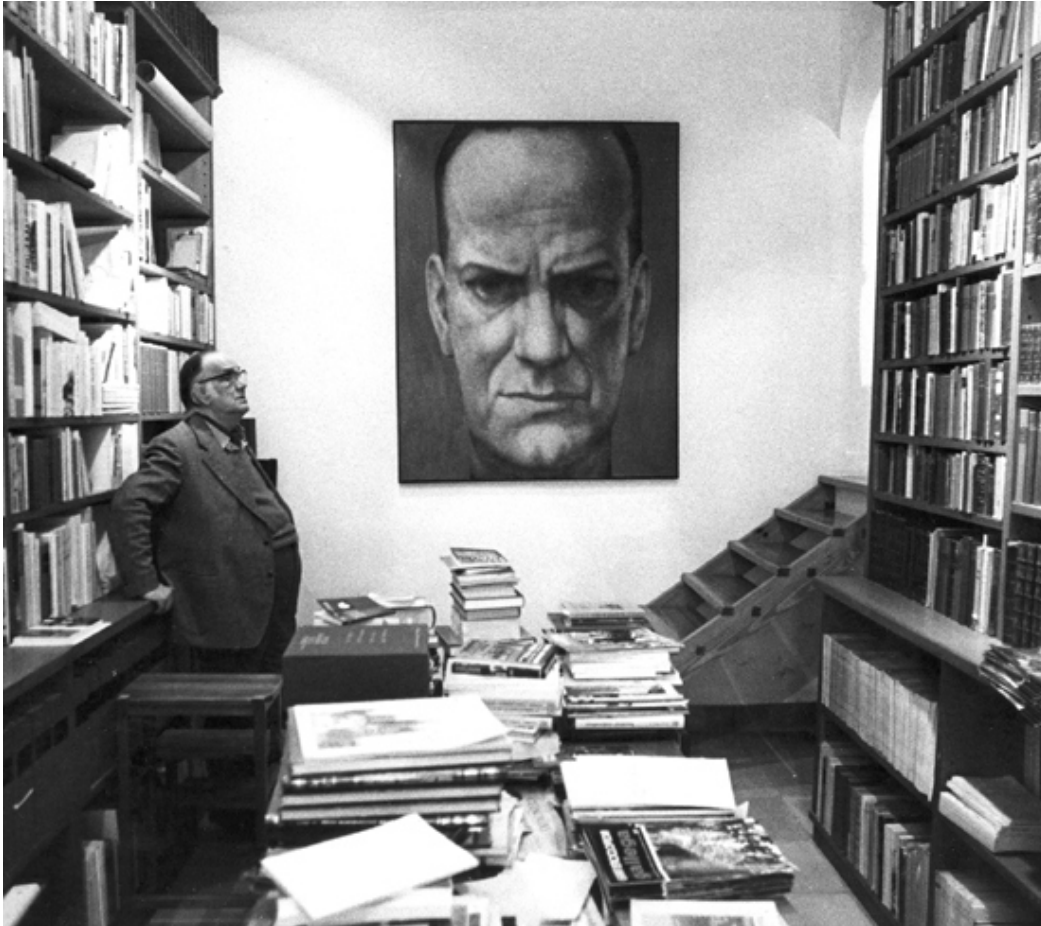
Sede de Selecciones. Fuente Biblioteca COAM (Rev. ARQUITECTURA)



Fuente. Fund. ARQUITECTURA COAM. Archivo Histórico COAM



Fuente Fundación DOCOMOMO



Cela ante una parte de su biblioteca. Fuente. Fundación CJC.

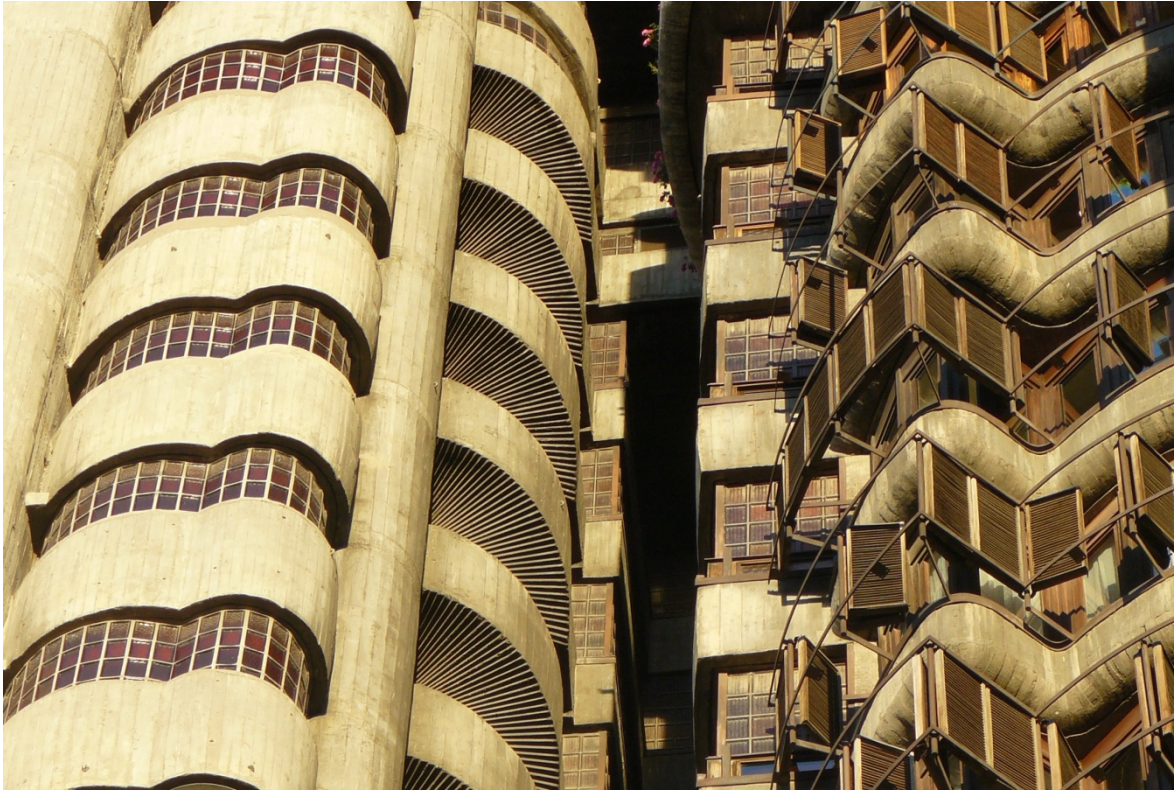
Si bien, en los artículos publicados sobre su casa, el escritor ofrece una versión algo distante sobre el diseño de la misma, lo cierto es que la interesante correspondencia existente entre el Cela, que actúa como cliente, y sus arquitectos, pone en evidencia un seguimiento muy atento de la obra en todas sus fases. La Fundación pública CJC conserva esas interesantes cartas. De hecho los planos publicados por Arquitectura nº94 y Cuaderns nº 45 corresponden a dos fases distintas del proyecto. En la primera, esta obra apareció publicada junto a la que algunos consideran como antecedente de la vivienda en algunos aspectos como el escalonamiento en el solar en ladera y el uso del material de fachada, la sede en Madrid de Selecciones. En la revista catalana, la vivienda apareció publicada junto a la actuación antes descrita en el hotel Formentor.

En algunas de estas cartas nuestros protagonistas debaten diversas cuestiones del diseño o la climatización. En varias de ellas debaten hasta de la anchura de las baldas de la estanterías optándose por asumir la propuesta del escritor, que se decanta por una solución con dos tipos de diferente ancho en el que las grandes pasan a tener 32cm exactamente, y repartidas, además, en una proporción concreta. La primera propuesta fijaba su ancho de forma genérica en 31cm. El resultado queda a la vista y esas diferencias de centímetros no escapan al observador atento.

CJC celebró en 1966 sus cincuenta años en la recién inaugurada casa de Mallorca, preocupado por el comportamiento y la impermeabilización de sus cubiertas planas y se cuenta la anécdota de que R.V. Molezún ordenó el refuerzo de algunos pilares de la casa tras una visita a la misma una vez había sido ocupada por su propietario, aunque no se ha localizado documentación que avale este comentario.

Para el amueblamiento, el matrimonio Cela, aunque con sus prioridades personales, tuvo ocasión de conocer de primera mano los diseños de sus arquitectos en una remodelación llevaba a cabo en la zona de huéspedes del Hotel Formentor en la isla. No debemos olvidar que Huarte contaba con su propia firma de muebles de diseño.

Debió actuar como aparejador de la obra Mateo Tomás Trías, según esta misma correspondencia en la que los espacios destinados a un Cela pintor fueron dejando sitio a las necesidades físicas de un Cela volcado en las tareas de edición.





Una de las anécdotas más significativas de lo que era ese restaurante tiene que ver con un enorme óleo de las de 15 metros de desarrollo que Huarte encargó para la recepción circular del restaurante y que estaba incluido expresamente en el título de propiedad del local en el momento de su venta. Su destrucción parcial fue objeto de uno de los primeros juicios desarrollados en España en los que se discutió sobre el derecho de autor del artista sobre su obra en momentos de alteración o manipulación aún llevada a cabo por sus adquirientes. El País recogía la noticia así:

El pintor José Antonio Sistiaga reclama 20 millones por la destrucción de un mural

EL PAÍS.

Madrid 24 FEB 1987

El pintor vasco José Antonio Sistiaga se ha querrellado contra la empresa mercantil Ayuda del Automovilista, SA, por su presunta responsabilidad en la destrucción de un gran mural al óleo realizado por el artista y que estaba colocado en un restaurante madrileño. En la querrela, presentada ante el Juzgado de Instrucción número 9 de Madrid, se solicita que el artista donostiarra sea indemnizado con 20 millones de pesetas.

*En el año 1970, el pintor Sistiaga recibió el encargo de realizar un óleo de 15,5 metros por 1,80 metros, destinado a ser fijado sobre un gran muro curvo en el restaurante Ruperto de Nola, en la planta 22 del edificio Torres Blancas, en la Avenida de América de Madrid. El restaurante fue vendido en 1985 a Ayuda del Automovilista (ADA) y actualmente está destinado a oficinas. Virgilio Hernández Rivadulla, jefe de prensa de ADA, indicó ayer a este periódico que hasta que no presten declaración en el juzgado los representantes de su empresa no harán ninguna declaración pública sobre el tema. Hernández Rivadulla declinó igualmente precisar las obras realizadas en el edificio, así como si el mural del artista vasco había sido modificado. José Antonio Sistiaga explicó ayer que el mural afectado por las obras lleva por título *Las cuatro estaciones*, tiene unas dimensiones de 17,5 metros de largo, por 1,80 de alto y fue un regalo que él hizo a Juan Huarte, antiguo propietario del edificio. Sistiaga comprobó personalmente hace un año que el mural había sido partido en dos trozos. Uno estaba colocado en los baños y el otro estaba tirado en el suelo. El artista vasco añade que desconoce el destino recibido por un segundo mural, de dimensiones y tema semejantes al anterior, que estaba colocado en un anexo del restaurante.*

José Antonio Sistiaga ha expuesto sus obras en París, Washington, Alemania Occidental, Venecia y México, y es autor de varias películas.

* Este artículo apareció en la edición impresa del Martes, 24 de febrero de 1987



José Antonio Sistiaga junto a una foto del Grupo Gaur. Fuente Google.

5-LA CASAS DEL MECENAS Y EL REFUGIO DEL ARQUITECTO GALLEGO

La casa Huarte, la casa del mecenas, que se construye tras la de CJC es la quinta pincelada junto a la casa-refugio de R.V. Molezún en A Roiba, Galicia que pretendemos analizar durante la semana de la arquitectura.

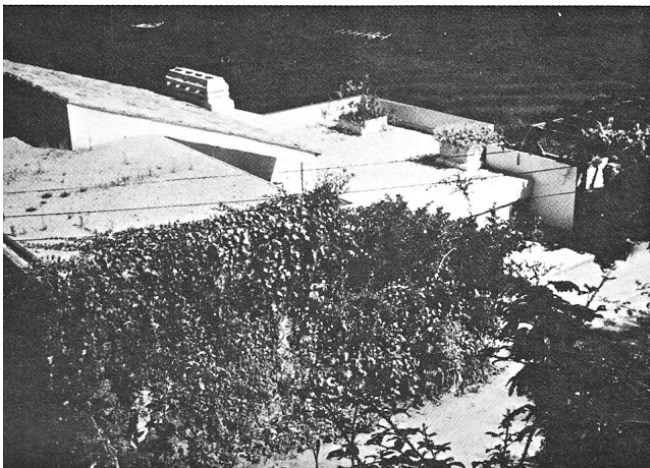
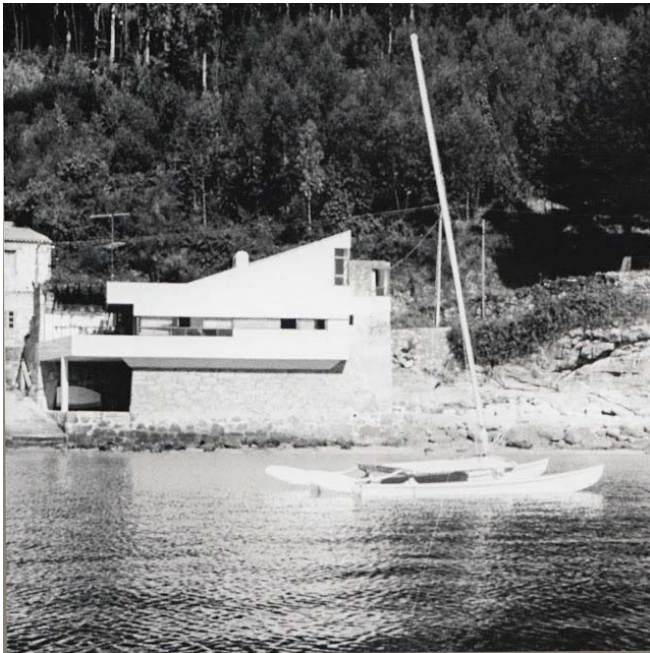
La primera organizada en torno a sus patios y la segunda enfrentada literalmente al mar se presentan junto a la anteriormente descrita, la casa del mecenas junto a la casa del proyectista que desarrolló la vivienda del escritor.

DOC. GRÁFICA.

VIVIENDA DE RAMÓN VAZQUEZ MOLEZÚN EN GALICIA. (Ramón Vázquez Molezún)

(Semana de la arquitectura)

CASA HUARTE EN SOMOSAGUAS (R. Vázquez Molezún y J.A. Corrales)



Fuente directa. Google





Fotografías de la casa Huarte (2018) durante las jornadas de puertas abiertas.

6- ULTIMA ETAPA ALCARREÑA. TIEMPOS DE MUSEOS Y FUNDACIONES.

De vuelta a la Castilla de las Alcarrias, en la CJC se habían producido cambios personales por todos conocidos y en ese contexto depositó su confianza en un círculo de amigos más reducido. En esta fase cobra importancia la figura de L. Caruncho, pintor constructivista y aparejador con amplia experiencia en el diseño de interiores y el trabajo en equipo dentro de una empresa constructora para afrontar la ampliación de su última casa en Guadalajara, la casa de El Espinar, y las primeras actuaciones de lo que fue su fundación en Galicia, el círculo creado en torno a los Huarte parece haberse diluido al menos en parte.

CJC, no obstante, trasladó hasta esta su nueva casa en esta finca que el mismo amplió, algunas de las características de sus viviendas anteriores: el despacho cuidadosamente orientado, la bodega como lugar íntimo, un esgrafiado de Picasso sobre una de las fachadas, baños con ausencia de alicatados que detestaba y amplios espacios para su extensa biblioteca, en este caso en forma de galerías que extienden deliberadamente la casa sobre el terreno separando unas estancias de otras en lo que parece un gesto deliberado de aislamiento. Además, el escritor puso de manifiesto un cuidadoso conocimiento del territorio y criterios propios a la hora de fijar su lugar de residencia en un peculiar enclave alejado de la ciudad pero muy bien comunicado.

El tramo del cauce del Henares que conforma el corredor del mismo nombre entre Fontanar y Torrejón de Ardoz cuenta desde antiguo con una serie de interesantes fincas y construcciones agropecuarias que ya en su momento estudió la desaparecida COPLACO y que se recogieron en el Inventario del Corredor Madrid-Guadalajara.

La exposición termina con un repaso a la labor de algunos arquitectos locales tanto en el proyecto de la citada casa junto al río Henares (en el paraje conocido como las Terreras de Cervantes) como en el proyecto de museo dedicado al Viaje a la Alcarria que se llevó a cabo en la Torre del Homenaje del Castillo de Torija a escasos kilómetros de Guadalajara capital.

Sobre la casa del Cañal se cierne un vacío documental sorprendente que hemos pretendido paliar en parte.

No existen apenas datos de la época y las informaciones orales han sido muy importantes en este caso.

La finca de más de 4 hectáreas con piezas escultóricas como el menhir de Jesús Campoamor y la casa de más de mil metros cuadrados resultado de la ampliación promovida por CJC y M Castaño a partir de la vivienda del Conde de Cienfuegos se han conservado hasta nuestros días gracias a sus siguientes propietarios sin sustanciales alteraciones.

Con motivo de unas obras planteadas en un pasado reciente la edificación fue objeto del correspondiente expediente de calificación urbanística al localizarse en suelo rústico protegido y superó satisfactoriamente todos los requisitos legales lo que dispuso definitivamente ciertas dudas sobre la legalidad de la ampliación de finales de los 80.

En la Fundación Pública CJC en Iría Flavia se conservan dos perspectivas realizadas por Luis Caruncho Amat que reflejan presumiblemente la ampliación proyectada más ambiciosa que lo que realmente se construyó ya que nunca se ejecutó una amplia galería porticada con tejado a dos aguas y paso de carruajes central y un pabellón o capilla.

Algunas cartas depositadas en la Fundación, documentan consultas sobre materiales formuladas a Caruncho que por estos años también aparece implicado en las obras de la Fundación en Galicia.

El estado definitivo de la vivienda que CJC habitó se documenta y la exposición y puede contrastarse con lo dibujado con Caruncho. Los testimonios orales recopilados confirman el papel que este profesional ocupó en la ampliación que básicamente consistió en la construcción de un amplio dormitorio con porche cubierto y baño panelado en madera como era costumbre en Cela, un vestidor, habitación anexa y sala en tres niveles, de trabajo, de estar y de asueto en la bodega de sótano, comunicados por una doble altura y un óculo para iluminar la citada bodega.

Todas estas estancias se distribuyen a través de una amplia y larga galería en L que servía para alojar la amplia biblioteca que viajó con el escritor. El conjunto se completaba con un almacén anexo a la sala de estar en dos niveles con una zona rehundida en torno a una amplia chimenea que mira hacia el sur y las terreras de Cervantes.

Aunque de aspecto más tradicional que la casa de Mallorca, la vivienda del Cañal incorpora elementos tradicionales en las casas de CJC, como son amplios espacios para libros, una zona de trabajo orientada hacia las mejores vistas, una bodega cuidada y la reproducción de un dibujo de Picasso mediante un esgrafiado en fachada o la constante de no alicatar nunca su baño personal.

Debemos además tener en cuenta diversas cosas al analizar esta vivienda: Por una parte CJC se limitó a ampliar una vivienda existente, de una sola planta y cubierta de lajas de pizarra a diversas

aguas. La ampliación respetó estas premisas que además constituyen un guiño a la arquitectura popular de la relativamente cercana zona de los pueblos negros al norte de Tamajón.

Además, la extensa correspondencia depositada en la Fundación gallega deja al descubierto tanto la implicación del escritor en los proyectos de sus viviendas cuyo seguimiento es atento y constante, y que aquí tuvo que ser similar, como las preocupaciones que a Cela le ocasionaron las cubiertas planas de su casa mallorquina.

Por desgracia no disponemos de documentos sobre el estado de la vivienda antes de ser reformada por Cela para poder medir con precisión el alcance de sus intervenciones. Por aquellos años el escritor se veía forzado a contar con una discreta escolta, detalle que muchos para muchos puede ahora pasar desapercibido, y este crudo detalle, en parte, puede servir para explicar el vacío documental existente sobre esta casa.

DOC. GRÁFICA.

VIVIENDA DE CJC EN EL CAÑAL (GUADALAJARA)

Ampliación de la primitiva vivienda del Conde de Cienfuegos.

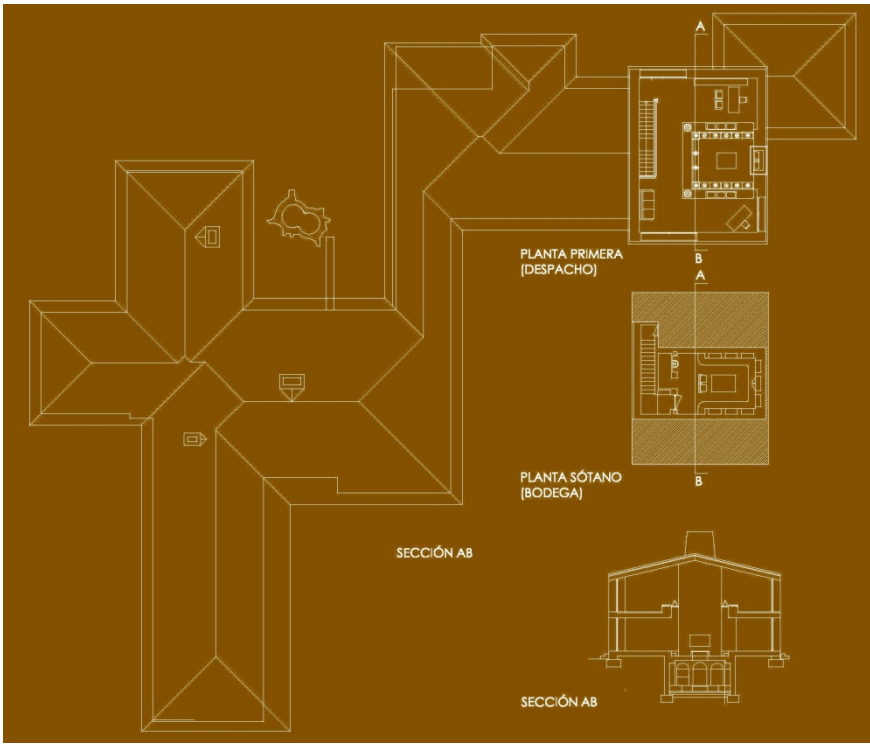
Complementos.

MUSEO DEL VIAJE A LA ALCARRIA (José Luís Condado y serv. Técnicos de Diputación)

FUNDACION CJC EN IRIA FLAVIA (L. Caruncho Amat y otros)









Museo del Viaje a la Alcarria (Torija)



Fundación CJC. Fuente. Fundación CJC

Otros contenidos.

En diciembre de 1959 Papeles de Son Armadans dedicó su número XLV bis, un número ilustrado con fotografías de Aleu, Casanelles y Jerónimo Juan, xilografías de la colección Carreras de Girona y portada de Joan Miró, a Antoni Gaudí. En dicho número escribieron Chueca Goitia, Alberto Sartoris, Azorín, Benjamín Palencia, Buero Vallejo, A. Kerrigan, Rafael Zabaleta, Enrique Casanelles de la asociación de amigos de Gaudí, C.L. Popovici y Ramón Gómez de la Serna.

En sus textos aparecen citados críticos como Zevi y Sweneey o discípulos como Jujol o Martinell.

Dos años después, Papeles de Son Armadans dedicó su número LXIX bis de diciembre de 1961 a una *Antología poética de los oficios de la construcción* de la que tenía puntual información Huarte. No debemos olvidar que por aquellos mismos meses, Cela estaba en pleno desarrollo del proyecto de su casa de Palma proyectada por Corrales y Molezún, proyecto con el que estaba totalmente implicado y en la que celebró su cincuenta cumpleaños.

La antología está formada por poemas en castellano, gallego y catalán de Vicente Aleixandre, Luis Felipe Vivanco, Gabriel Celaya, José María Souvirón, Celso Emilio Ferreiro, Angela Figuera Aymerich, Leopoldo de Luis, Aquilino Iglesia Alvariño, José María Llompart, Angel Crespo, José García Nieto, Leopoldo Panero, Gerardo Diego, Ramón de Garcialsol, José María Valverde, Victoriano Crémer, Rafael Santos Torroella y José Agustín Goytisolo.

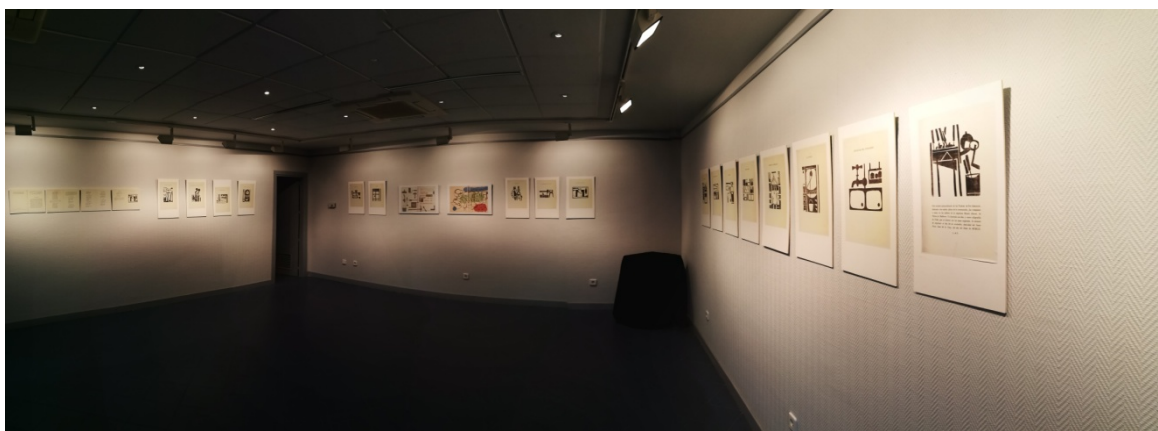
Este número especial está ilustrado con diez y nueve magníficas xilografías de Francesc Todó (Tortosa, Tarragona 1922-Barcelona 2016) que se reproducen en la exposición.

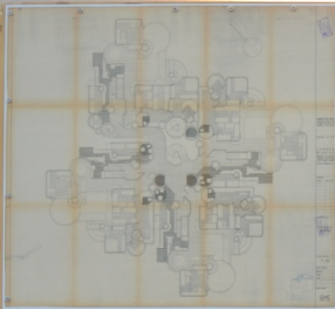
EPILOGO

Camilo José Ceta Trulock	(Iria Flavia,	11/5/1916	Madrid	17/1/2002)
Félix Huarte Goñi	(Pamplona,	31/3/1896	Pamplona?	12/4/1971)
Juan Huarte Beaumont	(Pamplona,	11/7/1925	Madrid	7/9/2018)
José Antonio Corrales	(Madrid	5/11/1921	Madrid	25/7/2010)
Ramón Vázquez Molezún	(Coruña	2/9/1922	Madrid	1/10/1993)
Javier Sáenz de Oiza.	(Caseda,	12/10/2018	Madrid	18/7/2000)
Luis Caruncho Amat	(Coruña	15/1/1929	Madrid	7/10/2016)

La presente exposición se inauguró dos días antes del fallecimiento de uno de los personajes de los que se ocupa, Jesús Huarte Beaumont, hijo de Félix Huarte, empresarios y mecenas. Terminará su ciclo expositivo en la demarcación en Guadalajara del COACM cuando se cumplan los cien años del nacimiento de otro de sus protagonistas. Fco Javier Sáenz de Oiza.

Esta exposición está dedicada a todos ellos.





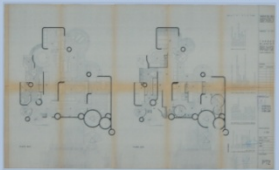
Planta general del proyecto de TORRES BLANCAS.
Fco. Javier Sáenz de Oiza. Visado marzo de 1964.
Fundación ARQUITECTURA COAM. Archivo Histórico.

Torres Blancas del arquitecto Javier Sáenz de Oiza se convirtió en residencia madrileña de I.C.C. y en sede de la editorial Alhaguirra patrocinada por el legado Escorial de Juan y Ana Huarte. En el ámbito de la premisa arquitectónica NUEVA PCRVIA dirigida por Juan Barrio Falsorda se convirtió en un referente para los profesionales de la época. En 2018 se cumple el centenario del nacimiento de Fco. Javier Sáenz de Oiza y un buen número de artículos, publicaciones y exposiciones están retemperando su figura y su obra. El objetivo de los paneles relacionados con Oiza y Torres Blancas pretende ser una puesta de moda como en todo a lo Huarte se concentra un elevado número de profesionales y artistas de prestigio que habiéndolo desde sus respectivos campos establecen una relación y un entorno de enorme relevancia.

Detalle de uno de los distintos tipos de vivienda del proyecto de TORRES BLANCAS.
F. Javier Sáenz de Oiza. Visado marzo de 1964.
Fundación ARQUITECTURA COAM. Archivo Histórico.



Sección de un tipo de vivienda del proyecto de TORRES BLANCAS.
F. Javier Sáenz de Oiza. Visado marzo de 1964.
Fundación ARQUITECTURA COAM. Archivo Histórico.



Una de las Torres Blancas desde la ciudad del sur. Oiza, Antonio. La revista que pretendía ser una revista de arquitectura y de arte. 1964. Colección de la Fundación ARQUITECTURA COAM. Archivo Histórico.